

#85 - zad. 1

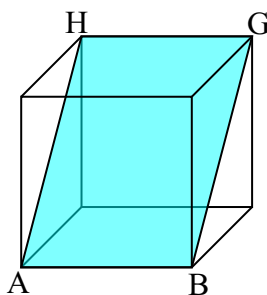
W roku 1582 zmieniono obowiązujący wtedy kalendarz juliański na używany do dzisiaj kalendarz gregoriański. Dokonano wtedy pewnej poprawki: po 4 października był od razu 15 października. Do naszych czasów różnice wystąpiły jeszcze w latach 1700, 1800 i 1900, kiedy to w kalendarzu juliańskim luty miał 29 dni.

Jaka data będzie w kalendarzu juliańskim, jeśli w „naszym” jest 5 lipca?

Odp.

#85 - zad. 2

W sześcianie wyznaczono prostokąt ABGH (zobacz rysunek), którego pole wynosi $64\sqrt{2}$. Jaka długość ma krawędź tego sześcianu?



#85 - zad. 3

Zdjęcie przedstawia ludzki włos w powiększeniu 2000:1. Ile cm grubości będzie miał włos na zdjęciu, jeśli typowy ludzki włos ma rzeczywistą grubość 50 mikrometrów. (1 mikrometr to jedna milionowa część metra).



x cm na zdjęciu

#85 - zad. 1

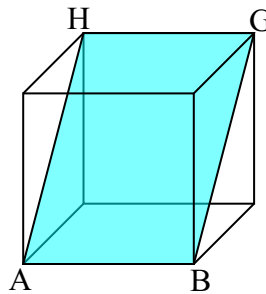
W roku 1582 zmieniono obowiązujący wtedy kalendarz juliański na używany do dzisiaj kalendarz gregoriański. Dokonano wtedy pewnej poprawki: po 4 października był od razu 15 października. Do naszych czasów różnice wystąpiły jeszcze w latach 1700, 1800 i 1900, kiedy to w kalendarzu juliańskim luty miał 29 dni.

Jaka data będzie w kalendarzu juliańskim, jeśli w „naszym” jest 4 września?

Odp.

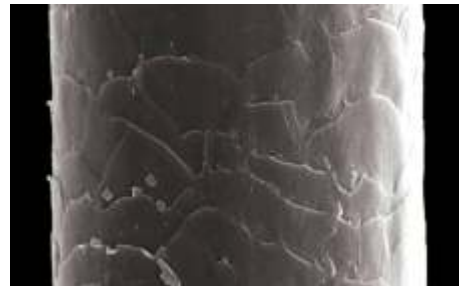
#85 - zad. 2

W sześcianie wyznaczono prostokąt ABGH (zobacz rysunek), którego pole wynosi $81\sqrt{2}$. Jaka długość ma krawędź tego sześcianu?



#85 - zad. 3

Zdjęcie przedstawia ludzki włos w powiększeniu 5000:1. Ile cm grubości będzie miał włos na zdjęciu, jeśli typowy ludzki włos ma rzeczywistą grubość 50 mikrometrów. (1 mikrometr to jedna milionowa część metra).



x cm na zdjęciu